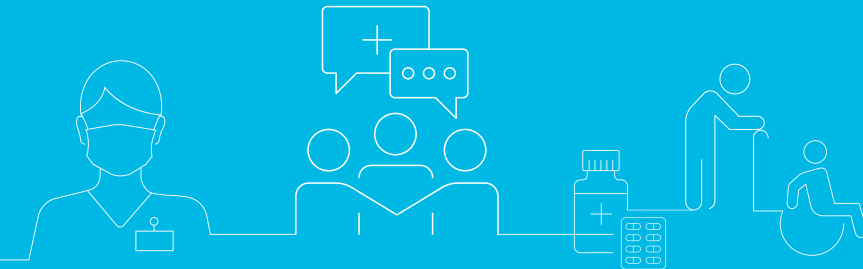




تقييمات الرعاية الاجتماعية للبالغين في ناحية سانت هيلينز



ST HELENS
BOROUGH COUNCIL

تقديم إحالة لإجراء تقييم

إذا كنت تشعر أنك غير قادر على التعامل جميع جوانب حياتك اليومية كما تريد، أو أنك لست مستقلاً كما تريد، فقد تكون مؤهلاً لإجراء تقييم الرعاية الاجتماعية.

نقطة البداية هي الاتصال بخدمة الاتصال بالرعاية التابعة للمجلس عبر الهاتف على الرقم 01744 676767 أو عبر البريد الإلكتروني: contactcares@sthelens.gov.uk. سيناقش المستشارون التابعون لنا، والمدرّبون تدريباً خاصاً، نقاط القوة لديك وشبكة الدعم الخاصة بك. قد نتمكن من تحقيق النتيجة المرجوة وحل المشكلة من خلال تزويدك ببعض المعلومات أو توجيهك إلى خدمة أخرى.

إذا بدا أن النتائج المرجوة لا يمكن تحقيقها إلا من خلال الخدمة التي يقدمها المجلس، يجب عليك إجراء تقييم. ستدون التفاصيل الخاصة بك وسترتب زيارة تقييمية لك في الوقت والمكان المناسب لك بمجرد أن يتمكن المجلس من ذلك.

Contact Cares فريق متعدد التخصصات يتكون من العديد من المتخصصين في الرعاية الصحية والاجتماعية الذين يعملون معاً للتأكد من تقديم أفضل النتائج لمستخدمي خدمتنا وعائلاتهم ومقدمي الرعاية. ساعات العمل: من الساعة 08:00 صباحاً إلى الساعة 10:00 مساءً، 365 يوماً في السنة.

عند الاتصال برقم Contact Cares، لديك 3 خيارات للاختيار من بينها، ويرد عليها مستشارو Contact Cares ذوو الخبرة (CCAs)

- الخط الرئيسي - الاستفسارات/ الإحالات العامة - الخيار 1
- تقييم قانون الحماية والصحة الذهنية - الخيار 2
- استجابة المجتمع العاجلة - الخيار 3

عملية التقييم

يُجري تقييم الرعاية الاجتماعية أحد الموظفين المدربين. قد يكون أخصائياً اجتماعياً أو عامل تقييم ومراجعة. يجري العامل تقييماً على أساس القوة. يتضمن ذلك الجلوس معك لمناقشة وضعك وجوانب الحياة اليومية التي قد تواجه صعوبة فيها. يتحدث الموظف أيضاً إلى أفراد الأسرة أو الأشخاص المهمين الآخرين في حياتك الذين يفهمون وضعك. وهذا لن يحدث إلا بإذن منك.

تُحدد المجالات التي يجب على العامل تغطيتها كجزء من التقييم في قانون الرعاية رقم 214. وهي:

- كيف تدير نظامك الغذائي وتحافظ عليه
- كيف تدير نظامك الشخصية
- كيف تدير احتياجاتك في استخدام المرحاض
- كيف ترتدي الثياب
- هل يمكنك استخدام أغراض منزلك بأمان؟
- هل يمكنك الحفاظ على بيئة معيشية جيدة؟
- هل يمكنك الحفاظ على العلاقات العائلية والعلاقات الشخصية الأخرى وإدارتها؟

- هل يمكنك المشاركة في العمل أو التدريب أو التعليم أو العمل التطوعي؟
- هل يمكنك الاستفادة من الخدمات والمرافق الضرورية في المجتمع المحلي بما في ذلك وسائل النقل العام والمرافق/الخدمات الترفيهية؟
- هل يمكنك القيام بمسؤوليات رعاية الأطفال، إذا كان لديك أطفال؟

النهج القائم على نقاط القوة

يُجرى التقييم باستخدام نهج قائم على نقاط القوة. أثناء إجراء التقييم، سيساعدك العامل في النظر إلى أي نقاط قوة قد تكون لديك أو قد تكون لدى عائلتك وأصدقائك أو الموجودة في مجتمعك المحلي التي قد يكون من الممكن استخدامها للمساعدة في تلبية الاحتياجات التي حددتها.

معايير الأهلية (قانون الرعاية لعام 2014)

لكي تكون مؤهلاً للحصول على الخدمات، ينص قانون الرعاية وجوب حاجتك إلى المساعدة في اثنين أو أكثر من المجالات المذكورة أعلاه.

إذا قررت أنك بحاجة إلى دعم، فسوف يناقش العامل الخيارات التي قد تكون متاحة لك.

ما هي الخدمات التي يمكننا تقديمها؟

يقع على عاتق السلطة المحلية واجب تقديم الخدمات لدعمك، إذا كنت تعد مؤهلاً لها. وستنظر السلطة المحلية في الخدمات المتاحة والأكثر فعالية من حيث التكلفة لدعمك.

قد تشمل الخيارات تلبية احتياجاتك المؤهلة فيما يلي:

- تقديم النصائح والمعلومات عن كيفية تلبية احتياجاتك الخاصة
- مساعدتك في استخدام شبكاتك غير الرسمية بأكبر قدر ممكن لدعمك
- توفير روابط لمجموعات المجتمع أو المنظمات التي قد تكون قادرة على دعمك
- تقديم حزمة دعم قصيرة المدى أو إعادة التأهيل لمساعدتك في تحقيق أقصى إمكانياتك
- حزمة من دعم الرعاية المنزلية. سيقدم الدعم عمال الرعاية الذين سيأتون إلى منزلك.
- حزمة الراحة. قد يتضمن ذلك الذهاب إلى أحد مرافق الرعاية لمنح فترة راحة من تقديم الدعم لك
- منشأة للرعاية النهارية يمكنك الذهاب إليها
- دفعة مالية مباشرة حتى تتمكن من شراء الرعاية، إذا كنت ترغب في ذلك. سيكون الدفع المباشر بحد ميزانيتك الشخصية. يمكن تقديم مزيد من المعلومات عن المدفوعات المباشرة إذا لزم الأمر.

إذا تم الاتفاق على أن السلطة المحلية غير قادرة على دعمك في منزلك بالخدمات، فقد يناقش العامل الذهاب إلى بيئة توفر الدعم على مدار 24 ساعة.

ما الخدمات التي لا يمكننا تقديمها؟

لن تتمكن السلطة المحلية عادة من تقديم الخدمات لتنظيف المنزل. ولكن سيقدم لك العامل النصائح عن المكان الذي يمكنك من خلاله شراء هذه الخدمات بنفسك.

خطة الدعم

بعد الاتفاق على الخدمات التي ستكون متاحة لتلبية احتياجاتك، سيقوم العامل بترتيبها ووضع خطة دعم تحدد الخدمات التي ستلقاها وما ستفعله هذه الخدمات لك. وستشير خطة الدعم أيضًا إلى تكلفة تقديم هذه الخدمات. وستظهر ذلك في مقدمة خطة الدعم، وستُعرف باسم ميزانيتك الشخصية.

مراجعة الخدمات

إذا زودتك السلطة المحلية بالخدمات، ستراجع بشكل منتظم. وستتضمن هذه المراجعة قيام أحد العاملين بزيارة لك والتحدث معك عن الخدمات المقدمة للتأكد مما إذا كانت تلبي احتياجاتك أم لا. وكجزء من المراجعة، سيعيد العامل أيضًا تقييم احتياجاتك.

الشكاوى

إذا لم تكن راضيًا عن نتائج التقييم أو خطة الدعم المقترحة، فنحن نأمل أن نتمكن من حل هذه المشكلة بشكل غير رسمي معك. لكن لديك خيار تقديم شكوى رسمية عن طريق إرسال رسالة بريدية إلى فريق الشكاوى والامثال لإدارة المعلومات في St Helens Borough Council, PO Box 512, St Helens WA10 9JX أو عن طريق البريد الإلكتروني: Adultcomplaints@sthelens.gov.uk

التقييم المالي

باعتبارنا سلطة محلية، يجب علينا فرض رسوم مقابل الخدمات التي نقدمها لك. وسوف يعتمد هذا على وضعك المالي الشخصي. سيقدم لك العامل معلومات عن هذا الأمر، وسيُرسل استمارة التقييم المالي إليك. يجب إرجاع هذه الاستمارة حتى نتمكن من اتخاذ قرار بشأن المبلغ الذي سيتم تحصيله منك.



ST HELENS
BOROUGH COUNCIL

Contact Cares

الهاتف: 01744 676767

البريد الإلكتروني: contactcares@sthelens.gov.uk

← www.sthelens.gov.uk/contactus

يرجى الاتصال بنا لطلب أي ترجمات لمعلومات المجلس إلى نسخة برايل أو شريط صوتي أو لغة أجنبية أخرى.