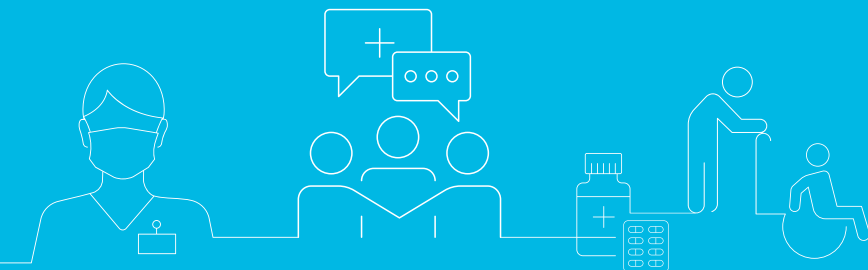




# OCENY OPIEKI SPOŁECZNEJ DLA DOROSŁYCH W GMINIE ST HELENS



**ST HELENS**  
BOROUGH COUNCIL

## WYSTOSOWANIE ZGŁOSZENIA O OCENĘ

W przypadku, gdy uważasz, że nie jesteś w stanie poradzić sobie z wszystkimi aspektami codziennego życia lub Twoja niezależność nie jest na tyle wysoka, na ile sobie tego życzysz, możesz kwalifikować się do oceny opieki społecznej.

Punktem wyjścia jest skontaktowanie się z biurem Contact Cares Service telefonicznie pod numerem 01744 676767 lub e-mailem na adres [contactcares@sthelens.gov.uk](mailto:contactcares@sthelens.gov.uk). Nasi specjalnie przeszkoleni doradcy omówią z Tobą Twoje mocne strony i sięć wsparcia. Być może będziemy w stanie osiągnąć oczekiwany przez Ciebie rezultat i rozwiązać problem, przekazując Ci informacje lub kierując do innej usługi.

Jeśli okaże się, że pożądane rezultaty można osiągnąć jedynie dzięki usługom zapewnianym przez Radę, trzeba będzie wykonać ocenę. Twoje dane zostaną zapisane, a wizyta oceniająca zostanie zorganizowana w dogodnym dla Ciebie czasie i miejscu, gdy tylko Rada będzie w stanie ją przeprowadzić.

Contact Cares to wielodyscyplinarny zespół składający się z pracowników służby zdrowia i opieki społecznej, którzy współpracują, aby zapewnić najlepsze wyniki użytkownikom usług, ich rodzinom i opiekunom. Pracujemy w godzinach od 8:00 do 22:00, 365 dni w roku.

Dzwoniąc na numer Contact Cares, masz do wyboru 3 opcje, a po wybraniu którejkolwiek z nich odpowie doświadczony doradca Contact Cares (CCA)

- Linia główna - Ogólne zapytania/zgłoszenia - Opcja 1
- Zapewnienie bezpieczeństwa i ocena w ramach Ustawy o zdrowiu psychicznym - Opcja 2
- Natychmiastowa wsparcie w społeczności - Opcja 3

## PROCES OCENY

Ocena opieki społecznej zostanie przeprowadzona przez przeszkolonego pracownika. Może to być pracownik socjalny lub pracownik oceniający i dokonujący przeglądu. Pracownik przeprowadzi ocenę opartą na mocnych stronach. Będzie to wymagało spotkania się w celu omówienia Twojej sytuacji i aspektów codziennego życia, z którymi możesz mieć trudności. Pracownik porozmawia także z członkami Twojej rodziny lub innymi ważnymi osobami w Twoim życiu, które rozumieją Twoją sytuację. Stanie się to tylko za Twoją zgodą.

Obszary, które pracownik musi uwzględnić w ramach oceny, są określone w Ustawie o opiece 2014. Są to:

- Jak radzisz sobie z odżywianiem
- Jak radzisz sobie z higieną osobistą
- Jak radzisz sobie z potrzebami fizjologicznymi
- Jak radzisz sobie z ubieraniem się
- Czy w bezpieczny sposób możesz korzystać ze swojego domu?
- Czy potrafisz utrzymać swoje otoczenie w stanie równowagi?
- Czy dajesz radę utrzymywać i zarządzać relacjami rodzinnymi i innymi relacjami osobistymi?

- Czy możesz pracować, szkolić się, uczyć lub być wolontariuszem?
- Czy możesz korzystać z niezbędnych usług i udogodnień w społeczności lokalnej, w tym z transportu publicznego i obiektów lub usług rekreacyjnych?
- Czy jesteś w stanie wykonywać wszelkie obowiązki związane z opieką nad dzieckiem?

### **PODEJŚCIE OPARTE NA MOCNYCH STRONACH**

Ocena zostanie przeprowadzona przy użyciu podejścia opartego na mocnych stronach. Podczas przeprowadzania oceny pracownik pomoże Ci przyjrzeć się Twoim mocnym stronom, które możesz mieć lub które może posiadać Twoja rodzina i przyjaciele, lub które znajdują się w Twojej lokalnej społeczności, aby pomóc w zaspokojeniu zidentyfikowanych przez Ciebie potrzeb.

### **KRYTERIA KWALIFIKACJI (USTAWA O OPIECE 2014)**

Aby móc zakwalifikować się do otrzymania usług, Ustawa o opiece określa, że musisz wymagać pomocy w co najmniej dwóch obszarach wymienionych powyżej.

Jeśli uznamy, że potrzebujesz wsparcia, pracownik omówi dostępne dla Ciebie opcje.

### **JAKIE USŁUGI MOŻEMY ŚWIADCZYĆ**

W przypadku zakwalifikowania się do otrzymania wsparcia, władze lokalne mają obowiązek zapewnić odpowiednie usługi. Władze lokalne rozważą najbardziej opłacalne dostępne usługi tak aby Ci pomóc.

Do opcji spełniających Twoje kwalifikujące się potrzeby mogą należeć:

- Udzielanie porad i informacji, w jaki sposób możesz zaspokoić własne potrzeby
- Pomoc w wykorzystaniu pełnego potencjału Twojej nieformalnej sieci wsparcia
- Udostępnianie linków do grup społecznych lub organizacji, które mogą być w stanie Ci pomóc
- Oferowanie krótkoterminowego pakietu wsparcia lub pakietu rehabilitacji, aby pomóc Ci osiągnąć optymalny poziom funkcjonowania
- Pakiet wsparcia opieki domowej. Polega to na tym, że pracownicy opieki przychodzą do Twojego domu, aby zapewnić Ci opiekę
- Pakiet wsparcia na czas przerwy opiekuńczej. Wiąże się to z udaniem do placówki opiekuńczej, aby dać Twojemu opiekunowi odpoczynek od zapewniania Ci opieki
- Placówka opieki dziennej, do której możesz się udać
- Płatność bezpośrednia, dzięki której możesz wykupić własną opiekę, jeśli chcesz. Płatność bezpośrednia będzie odpowiadać wysokości Twojego osobistego budżetu. W razie potrzeby można uzyskać dalsze informacje na temat płatności bezpośrednich.

Jeśli zostanie ustalone, że władze lokalne nie są w stanie zapewnić Ci wsparcia w Twoim własnym domu, pracownik może omówić przejście do placówki zapewniającej całodobowe wsparcie.

## JAKIE USŁUGI MOŻEMY ŚWIADCZYĆ

Władze lokalne zazwyczaj nie będą w stanie świadczyć usług sprzątaniam domu. Pracownik doradzi Ci jednak, gdzie możesz samodzielnie zamówić takie usługi.

## PLAN WSPARCIA

Po uzgodnieniu, jakie usługi będą dostępne, aby zaspokoić Twoje potrzeby, pracownik zorganizuje je i stworzy plan wsparcia, który określi, jakie usługi otrzymasz i w jaki sposób będą Ci one służyć. Ponadto plan wsparcia określi koszt świadczenia takich usług. Zostaną one zaznaczone na pierwszej stronie planu wsparcia i określane jako budżet osobisty.

## PRZEGLĄD USŁUG

Jeśli władze lokalne świadczą dla Ciebie usługi, będą one regularnie sprawdzane. W ramach tego przeglądu odwiedzi Cię pracownik, który porozmawia z Tobą na temat świadczonych usług, aby sprawdzić, czy spełniają one Twoje zapotrzebowania. W ramach przeglądu pracownik dokona również ponownej oceny Twoich potrzeb.

## SKARGI

W przypadku niezadowolenia z wyników oceny lub proponowanego planu wsparcia, mamy nadzieję, że uda nam się rozwiązać tę kwestię w sposób nieformalny. W każdej chwili można złożyć formalną skargę, pisząc do naszego Zespołu ds. zgodności z przepisami zakresie zarządzania informacjami i skarg w Radzie Gminy St Helens, PO Box 512, St Helens WA10 9JX lub mailowo na adres: [adultcomplaints@sthelens.gov.uk](mailto:adultcomplaints@sthelens.gov.uk)

## OCENA FINANSOWA

Jako władze lokalne musimy pobierać opłaty za usługi, które dla Ciebie świadczymy. Będzie to zależeć od Twojej osobistej sytuacji finansowej. Pracownik przekaże Ci informacje na ten temat i prześle formularz oceny finansowej. Należy go odesłać, aby można było podjąć decyzję o wysokości Twojej opłaty.



**ST HELENS**  
BOROUGH COUNCIL

### Telefon do Contact

**Cares:** 01744 676767

**Email:** [contactcares@sthelens.gov.uk](mailto:contactcares@sthelens.gov.uk)

→ [www.sthelens.gov.uk/contactus](http://www.sthelens.gov.uk/contactus)

Skontaktuj się z nami, aby poprosić o tłumaczenie informacji od Rady na język Braille'a, taśmę audio lub język obcy.